

SZKOŁA WYŻSZA PSYCHOLOGII SPOŁECZNEJ
W WARSZAWIE

STUDIA PODYPLOMOWE
PSYCHOLOGIA ZWIERZĄT – ZAGADNIENIA
PODSTAWOWE I APLIKACYJNE

BEATA ZDROWOWICZ

**OWCZAREK HOLENDERSKI WCZORAJ I DZIŚ
– CHARAKTER I KONDYCJA RASY**

TUTOR:
PROF. DR HAB. TADEUSZ KALETA

WARSZAWA, 2009

Streszczenie

Praca w I części zawiera uzasadnienie wyboru i opracowania tematu oraz cele podjęcia zagadnienia.

W części II omówione zostały wyjątki z historii kształtowania rasy, opisana jest kondycja rasy, sytuacja w jej ojczyźnie, hodowle w wybranych krajach, kierunki hodowli i zakres użytkowania. Zebrano dostępne informacje na temat owczarków holenderskich w Polsce.

Część III opisuje stan literatury w Polsce oraz opinie jakie na temat tej rasy mają internauci.

Wśród właścicieli i hodowców rozproszono ankiety i w IV części zaprezentowano szczegółowe wyniki ankiety dla właścicieli psów, natomiast wypowiedzi hodowców wykorzystywane są w całym tekście

Część V stanowi próbę opisu rasy, jej charakteru potrzeb, potencjalnych problemów. Ostatnia, VI część, zawiera podsumowanie.

W pracy używany jest skrót OH dla nazwy rasy owczarek holenderski

Spis Treści:

1. Wprowadzenie	3
2. Owczarki holenderskie dawniej i dziś	
a. Historia	4
b. Owczarki holenderskie na świecie	7
c. Kierunki hodowli	11
d. Użytkowanie i perspektywy	13
3. Owczarki holenderskie w literaturze i forach internetowych	13
4. Owczarek holenderski, belgijski i niemiecki – podobieństwa i różnice	15
5. Wyniki ankiety	17
6. Wnioski	24
7. Podsumowanie	26
8. Bibliografia	27



„Owczarek holenderski nie jest wrażliwy, ale ma wrażliwą duszę”¹

I. Wprowadzenie

Osobiste uzasadnienie wyboru tematu

Dlaczego moja praca poświęcona jest owczarkom holenderskim? Ponieważ chciałam mieć psa rzadkiej rasy o predyspozycjach do stróżowania i sportu. Wybór padł na owczarka holenderskiego, jako, że w dostępnych książkach na temat ras psów, przedstawiane one były jako miłe, energiczne, posłuszne i rodzinne psy. Nie jest to modna rasa, więc uważałam, (i nadal tak uważam), że nie została popsuta popularnością i jej charakter zbliżony jest do wzorca.

W sierpniu 2007 roku pojechałam do hodowli Gravenschans po moją wymarzoną złotą przegowaną suczkę, tam po raz pierwszy zobaczyłam owczarki holenderskie. Mieszkanie z holendrem całkowicie zmieniło moje życie i podejście do zwierząt. Na początku bardzo trudno było zaspokoić potrzeby psa oraz zaakceptować jego żywiołowość i temperament. Żadna czynność w domu nie mogła się być bez obecności suki. Ze stróżowania i pilnowania domu niewiele wyszło, ponieważ karą dla psa jest przebywanie z dala od ludzi. Przy czym po trzygodzinnych zajęciach zachowuje się idealnie.

Byłam niezwykle ciekawa, czy moja suka jest typowym przedstawicielem rasy, ile jest jeszcze w Polsce owczarków holenderskich, jak wygląda sytuacja rasy na świecie. Zaskoczyło mnie również to, że w Holandii przechodnie (rodowici Holendrzy) często pytali co to za pies i byli zaskoczeni, że to ich rodzima rasa.

Na spotkaniu Klubowym tzw. Nestendag 19.10. 2008 r. poznałam wielu właścicieli OH i ich psy, po raz pierwszy zobaczyłam owczarki długowłose i szorstkowłose. Wydawało mi się wówczas, że rasa ta jest bardzo niewyrównana pod względem eksterieru.

Wszystkie psy zachowywały się bardzo przyjaźnie, dążyły do kontaktu, zabawy z innymi psami, z ludźmi, między zwierzętami swobodnie poruszały się dzieci.

Zafascynował mnie charakter owczarków holenderskich i chciałam się dowiedzieć o nich jak najwięcej.

W Polsce owczarki holenderskie są słabo znane i niepopularne. Na forach internetowych (np.: www.belgi.pl lub www.dogoamnia.pl) można znaleźć opinie o ich tchórzliwości, niezrównoważeniu lub agresji. Książki o rasach psów natomiast przedstawiają je jako wspaniałych towarzyszy rodziny z ogromnymi predyspozycjami sportowymi. Chęć weryfikacji

¹ www.hollandseherderlove.acitieforuim.com

tych opinii oraz zebranie w jednej pracy wielu informacji na temat owczarków holenderskich spowodowała wybór tematu.

Cel ogólny – próba diagnozy sytuacji owczarka holenderskiego, jego charakteru i przyszłości rasy.

Cele szczegółowe pracy:

1. Przegląd literatury poświęconej owczarkom holenderskim.
2. Zebranie informacji na temat historii rasy.
3. Zebranie informacji na temat hodowli OH na świecie.
4. Przedstawienie owczarków holenderskich znajdujących się w Polsce.
5. Porównanie opinii na temat owczarków holenderskich w literaturze i na forach internetowych z opiniami właścicieli.
6. Próba opisu charakteru owczarków holenderskich.

II. Owczarki holenderskie dawniej i dziś

A. Historia



Holandia to kraj rolniczy, gdzie od zawsze powszechnie hodowano owce i bydło. Liczbę owiec ok. 1860 r. szacowano na 800 000, a psów pasterskich na 6000. Ziemia była dość jałowa, piaszczysta, porośnięta wrzosami. Prawie $\frac{1}{4}$ ówczesnego Królestwa zajmowały pastwiska, wrzosowiska i nieużytki, na których chętnie pasły się mało wymagające owce. Nieocenioną pomoc w wypasaniu świadczyły psy. Musiały one być dość niezależne, aby pilnować stad na rozległych terenach. Pies musiał być odporny na warunki atmosferyczne i mało wymagający pod względem żywienia. Energiczne i inteligentne psy cieszyły się uznaniem „Im bardziej leniwy jest pasterz, tym szybszy i bardziej pracowity jest pies”.² Służyły również jako psy pociągowe, stróżujące, zwalczały szkodniki, przyprowadzały krowy do dojenia, pilnowały kurcząt i brały udział w polowaniach (najprawdopodobniej pomagały kłusującym pasterzom). Istnieje opowieść, jak to jeden z pasterzy sprzedał swoje stado jagniąt, które jego pies odnalazł i przyprowadził z powrotem.³ Owczarki potrafiły współpracować z innymi psami podczas wykonywania zadań.

Pierwszy pies pasterski zaprezentowany został na wystawie odbywającej się w Amsterdamie 11-12 kwietnia 1874 r. Na drugiej wystawie w 1878 r. pies został pokazany pod

² H. Raber, Encyklopedia psów rasowych. Pochodzenie, historia, hodowla, przeznaczenie i użytkowanie, Warszawa 1999, str. 242

³ za www.hollandseherder.nl

nazwą owczarka holenderskiego, co wprowadziło spore zamieszanie, ponieważ nie był to owczarek holenderski w ścisłym rozumieniu tego słowa, raczej niderlandzki – psy te nie występowały w prowincjach holenderskich, gdyż było tam mało pastwisk. Natomiast były popularne w Brabancji, Veluwe, Drenthe i t-Gooi, których to rozległe tereny podzielne są współcześnie pomiędzy Belgię i Holandię. Z racji usytuowania geograficznego historia owczarków holenderskich i belgijskich jest nierozzerwalnie związana. Od początku więc naturalnie owczarki belgijskie i holenderskie mieszały się.

Pierwszy opis rasy ukazał się w książce „Beschreibung von Hunden und Prufbuch mit Punkten”. Zdjęcia owczarków z 1894 pokazują, że owczarek holenderski nie zmienił się bardzo od tamtych czasów. Do hodowli używano psów sprawdzonych pod względem użytkowym, nieposłuszne i leniwe psy nie były rozmnażane. Zazwyczaj suki miały pierwszy miot w wieku ok. 7 lat, gdy już sprawdziły się pod względem wytrzymałości i pracowitości. Wygląd psa podporządkowany był jego funkcji.

13 maja 1898 r. odbyło się organizacyjne zebranie mające na celu utworzenie Klubu Nederlande Herdershonden Club (NHC), co stało się w dniu 12 czerwca 1898 r. w Utrechcie. Wśród ówczesnych członków stowarzyszenia znaleźli się M. Kessler i J. Steijns, którzy założyli później 01.11.1907 KNPV (Królewskie Towarzystwo Psów Policyjnych). Statut został zatwierdzony przez Królową. Działania KNPV wywarły znaczny wpływ na kierunek hodowli owczarków holenderskich.

W 1904 opublikowano pierwszy wzorzec rasy. Początkowo planowano hodowlę owczarków aż w sześciu typach włosa. Od 1900 r. malało zapotrzebowanie na psy pasterskie, ziemie coraz częściej ogradzano, stosowano inne metody hodowli, niż wypas wszystkich owiec z jednej miejscowości połączonych w stado.

W 1907 r. w korespondencji z ministrem wojny i policją NHC zwrócił uwagę na wszechstronność i użytkowość owczarka holenderskiego. W 1908 r. pies Frits zakupiony od rolnika przez J. Steijnsa zdobył główną nagrodę na międzynarodowej wystawie w Saabruken (Niemcy). Właściciel wyszkolił go w 6 tygodni na użytek policji, smaczku tej historii dodaje fakt, że rolnik z wielką chęcią pozbył się „tak głupiego psa”.⁴ Po 1910 roku ustalono, że hodowla skupi się na trzech odmianach (krótkowłosej, szorstkowłosej i długowłosej). Dla wyraźnego odróżnienia od owczarków belgijskich miały to być psy pręgowane.

W 1914 r. wykreślono ze wzorca białe znaczenia. W 1919 r. czterokrotnie doprowadzono do skojarzenia owczarka holenderskiego krótkowłosego z niemieckim, co skutkowało później długą pracą nad selekcją i pozbyciem się cech kuzyna z Niemiec.

⁴ H. Raber, Encyklopedia psów rasowych. Pochodzenie, historia, hodowla, przeznaczenie i użytkowanie, Warszawa 1999, str. 242

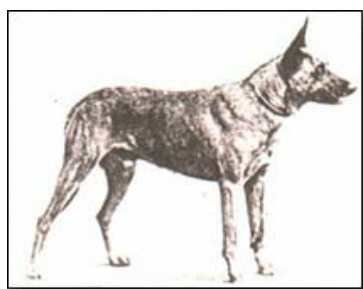
W 1935 r. powrócono do maści żółtej, rudej, szarej i popielatej, co spowodowało utratę charakterystycznego rysu OH, na dodatek znowu wprowadzono krycia międzyrasowe. Jako, że owczarki belgijskie rodziły się również pręgowane proponowano nawet stworzenie jednej rasy pod nazwą owczarek brabancki. Na szczęście sprzeciwił się temu stanowczo Klub Owczarka Belgijskiego. Holendrzy także zdecydowali się na utrzymanie odrębnej rasy, różniącej się od rasy sąsiadów i ograniczono kolor do pręgowanego.

Ze względu na znaczny spadek populacji wskutek działań wojennych po II Wojnie Światowej wprowadzono jeszcze dolewkę krwi malinois dla odmiany krótkowłosej i tervueren dla długowłosej. Ostatecznie w 1960 r. wzorzec zweryfikowano i owczarki krótkowłose i długowłose mogą mieć umaszczenie złoto i srebrno pręgowane, a szorstkowłose niebieskoszare oraz pieprz i sól.

W 1960 r. rasa została uznana przez FCI, a 18.12.1989 r. opublikowano aktualnie obowiązujący wzorzec pod numerem 223.

W latach 90 XX w. powrócono w niektórych hodowlach do celowego dolewania krwi malinois i selekcyjonowania psów pod kątem użytkowym. Psy te wykazują się większą agresją niż typowy OH i hodowane są na potrzeby policji w USA.

Spits van Kralingen, 1890



Najwięcej szczęścia miały owczarki krótkowłose, najczęściej hodowane. We wczesnych latach działania NHC istniała tylko jedna hodowla owczarków długowłosych, która jednakże wyemigrowała do USA. Ratowanie prawie wymarłego owczarka długowłosego rozpoczęło się w 1937 r. przez emerytowanego lekarza weterynarii dr. W. Vd. Akkerra. OH nie zmienił się jednak bardzo od XVIII stulecia. Estetyka psa była sprawą drugorzędną, najważniejszy dla hodowców był (i jest) ich charakter.

Zestawienie liczby miotów krótkowłosego OH

Rok/lata	Liczba miotów
1945	8
1946	11
1947	11
1948	8
1949	7
1950-55	44
1956-66	81
1967-71	88
1972-74	92
1975-77	82
1978-80	55
1981-83	70
1984-86	78
1987-89	62

1990-92	78
1993-95	62
1996-1998	68
1999-2001	75
2002-04	78



B. Owczarki holenderskie na świecie

Hollandse Herdershond, Chien de Berger hollandais, Holländischer Schäferhund, Dutch Shepherd Dog, Perro de pastor Holandes

1. Holandia

Utworzony w 1898 r. Klub OH (Nederlande Herdershonden Club) - NHC) działa do dzisiaj i aktywnie zajmuje się pracą w zakresie integrowania hodowców, ochrony i popularyzacji rodzimej rasy, edukacji miłośników i właścicieli. Organizuje wystawy, wykłady, spotkania klubowe. Obok NHC działa też Fanclub.

W bazie NHC zarejestrowanych jest ogółem 45 holenderskich hodowli, w tym 15 owczarka krótkowłosego, 20 długowłosego i 10 szorstkowłosego. Członkowie zarządu obawiają się, że dla właściwej kondycji rasy rodzi się zbyt mało szczeniąt. Porównując jednak liczbę zarejestrowanych urodzeń np.: w 1950 r.- 50, a w 2004 – 194, oraz biorąc pod uwagę, że OH powoli, ale stale zyskują na popularności w innych krajach, obawy przed wyginięciem rasy są raczej bezzasadne.

Wg danych NHC obecnie zarejestrowanych jest w FCI ponad 2000 krótkowłosych, 1000 długowłosych, oraz 1500 szorstkowłosych owczarków holenderskich, co daje w sumie 4500 egzemplarzy. Nie jest to imponująca liczba, jednak OH wolno, ale skutecznie poszerza grono swoich miłośników.

Na światowej wystawie Worldogshow 2006 w Poznaniu zgłoszonych było ogółem 25 OH.

NHC podaje w swoich rejestrach adresy 52 hodowli OH na świecie, co po przejrzeniu stron internetowych wydaje się nieco zaniżoną liczbą.

2. Owczarek holenderski na świecie – wybrane przykłady

Państwo	Działający Klub OH	Uwagi
Niemcy	Klub Holländischer Schäferhund Club Deutschland e.V. – zał. 29.07. 2008 r.	Skupia ok. 40 członków
Finlandia	Suomen Hollanninpaimenkoirat - zał. 1994 r.	Stowarzyszenie pod koniec 2007 r. liczyło 126 członków Pierwszy OH w 1989 r.
Szwajcaria	Szwajcarski Klub Owczarka Holenderskiego (SCHS) – zał.	Na spotkaniu inauguracyjnym obecnych było 49 osób, obecnie liczba

	06.01.1995 r.	członków wzrosła do ok. 100.
Norwegia	Gjeterhund Klub – zał. 1998 r.	Pierwszy OH w 1992 r.
Francja	Dutch Shepherd Klub (BHCF) – zał. 1990 r	Pierwszy OH w 1985 r. Pierwsza hodowla powstała w 1987 r.
Czechy	Klub chovatelů málopočetných plemen psů - KCHMPP	Misją klubu jest wspieranie hodowli mało znanych ras. Pierwszy OH w 1994 r. Pierwsza hodowla Qalt Mercator - 1998 r.
Inne kraje, w których hodowane są OH	Belgia, Estonia, Dania, Luxemburg, Izrael	
Ameryka Północna	North American Duttch Shepherd Rescuse	Stowarzyszenie zajmuje się adopcjami OH i przygotowaniem go do pracy w ratownictwie, jako pomoc niepełnosprawnym. Funkcjonują szkoły, np. Baden K-9, przygotowujące OH do pracy w policji i służbach mundurowych.

W Europie OH to głównie psy do towarzystwa i do sportu, kluby organizują m. in. przeglądy, wystawy, zawody sportowe. W Ameryce OH zdobyły popularność w służbach policyjnych, firmach ochroniarskich, używane są do szukania narkotyków, w ratownictwie, jako pomocnik osób niepełnosprawnych.

3. Polska

Potwierdzona liczba owczarków holenderskich w Polsce to 7 sztuk, w tym 5 suk i 2 samce. Podobno są jeszcze dwa OH pod Olsztynem, niestety nie udało się do nich dotrzeć, nie są zarejestrowane w ZKwP. Pięć sprowadzono z Czech, pozostałe pochodzą z Holandii.

Lp.	Imię	Płeć	Hodowla	Szata/maść	Data urodzenia	Miejsce zamieszkania
1	Honey Heiko	suka	Qalt Mercator	krótkowłosa złoto pręgowana	20.05.2005	Warszawa
2	Hołek Hawkeye	pies	Qalt Mercator	krótkowłosy	20.05.2005	Kraków
3	Beryll	suka	Tasmansky Tygr	krótkowłosa złoto pręgowana	03.10.2005	Szczepankowice
4	Itske	suka	v.d. S- Gravenschans	krótkowłosa złoto pręgowana	16.04.2007	Gdańsk
5	Dio Diesel Vin	pies	Wapini von Folge	krótkowłosy złoto pręgowana	17.05.2007	Wrocław
6	Cudna	suka	v.d. Limburgsebodem	długowłosa złoto pręgowana	17.02.2008	Gryfice
7	Elyttis Ressnais	di suka	Wapini von Folge,	krótkowłosa złoto pręgowana	28.06.2008	Wrocław

Wszystkie polskie OH mają czarne maski. Uprawiają – agility, OBI, IPO, tropienie. Wystawiane zdobywają BOB, CWC, CACiB.

W 1995 r. urodził się w Polsce miot owczarków szorstkowłosych w hodowli Kudłata Perła⁵. Rodzice sprowadzeni byli z Holandii. Nic nie wiadomo na temat losów szceniąt ani hodowli.

C. Kierunki hodowli

Wśród psów, które otrzymują tytuł championa (CACIB, BOB) przeważają psy dość ciemne, złoto pręgowane.



CO van de Molengos champion Holandii 2006 / Mijn Joran's Luka van de Sylvester Stee champion Holandii 2009 / Kara v.d 's Gravenschans chamion Niemiec 2008

CO ma tak gęste pręgi, że wydaje się czarny, jest uznanym reproduktorem często. Ma również bardzo mocną i samczą budowę. Kara ma dłuższy tułów, dłuższy pysk, natomiast Mijn ma szerzej osadzone uszy i charakterystyczny orli nos, u większości psów pysk jest raczej prosty.

Wydaje się, że nie jest to rasa bardzo wyrównana eksterierowo, na co zapewne miała wpływ hodowla pod kątem użytkowym, a nie wystawowym - co dodatkowo wpłynęło na charakter OH.

Hodowla OH zmierza chyba w kierunku większej różnorodności ubarwienia niż zakłada to wzorzec. Występują owczarki z rzadziej rozmieszczonymi pręgami, przez co sprawiają wrażenie bardzo jasnych, płowych. Wzorzec nie precyzuje nasycenia pręgowaniem, jednakże umaszczenie takie jest dość dyskusyjne (ale atrakcyjne) i na wystawach raczej takich psów się nie widuje. W opinii hodowców z dłuższym stażem takie umaszczenie odbiega od wzorca i nie znajduje uznania w ich oczach. W Polsce nie ma psa o takim umaszczeniu. Natomiast każda hodowla, dąży do utrzymania czarnej maski.

⁵ *Mój pies*, 1995 nr 4



Itske v.d. S- Gravenschans młodzieżowy
champ. Polski 2008



Iente van het Pullenland champion Holandii 2008

Nestendag - przegląd Klubowy NHC 19. 10. 2008 r



pies o nietypowej głowie



Onno van het Oude Landras

W USA i Anglii hodowane są owczarki holenderskie prawie lub całkowicie czarne, sylwetką zbliżone do owczarka niemieckiego, z dość długim tułowiem i większym kątowaniem, uszy są raczej niezgodne ze wzorcem.



Anne, Anglia



Robbie, Oklahoma

W USA hodowany jest też nowy typ (głównie na potrzeby policji i jako pies obronny), pod nazwą Amerykańskiego Owczarka Holenderskiego Wzorzec rasy (nie uznanej przez FCI) - www.vcristel.members.atlantic.net.

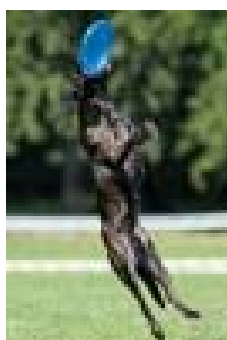
W dalszym ciągu zdarzają się hodowle krzyżujące owczarki belgijskie i holenderskie, takie mixy uchodzą za znakomite psy służbowe.

W hodowlach holenderskich eksterier nie spycha na drugi plan charakteru psa. Cały czas podejmowane są starania do kształtowania OH jako zdrowego psa o normalnej psychice, ciekawego, aktywnego, użytkowego, chętnego do współpracy. Hodowcy twierdzą, że dobierają do hodowli psy o zdrowej psychice i predyspozycjach do pracy. Rzeczywiście przeglądając

osiągnięcia wystawowe i sportowe reproduktorów wiele z nich łączy zalety charakteru z piękną budową. Sami hodowcy również uprawiają ze swoimi psami sporty lub pracują w ratownictwie, KNPV itp.

Najwięcej problemów przysparzają długowłose, które praktycznie wyginęły po I Wojnie Światowej, ich populacja jest od lat 60 ubiegłego wieku odtwarzana. Są raczej łagodne, ale uchodzą za najwrażliwsze i najłatwiej je zepsuć niewłaściwym traktowaniem, wymagają też najstaranniejszej socjalizacji. Wśród nich zdarzają się psy lękliwe lub agresywne. Ich psychika wymaga jeszcze pracy i odpowiednio ukierunkowanej hodowli. Szorstkowłose są chyba najtwardsze, bywają nieco uparte, mają często własne zdanie. Ich istnienie nie było tak zagrożone jak długowłosych. W latach 2003-05 urodziło się 27 miotów. Księgi rodowodowe powadzone są dla nich od 1893 r. W policji, ratownictwie, sportach spotyka się zazwyczaj owczarki szorstkowłose i krótkowłose.

„Owczarek holenderski może zrobić wszystko.”⁶



D. Użytkowanie i perspektywy rasy

Owczarek holenderski używany jest z powodzeniem:

- w policji (głównie: Holandia, USA, Kanada)
- w służbach celnych, np. do wykrywania narkotyków
- jako pies tropiący
- jako pies ratowniczy (ratownictwo wodne, lawinowe poszukiwanie zaginionych, zasypanych)
- jako pies stróżujący

Galaxt Qalt Mercator

- w sportach typu: obedience, IPO, agility, freesbe, dogdance, dogtrekking, flybaal,

Zanika jego funkcja psa pasterskiego, tym niemniej hodowcy holenderscy starają się dbać, aby nie wygasł w nim instynkt „pastucha”.



Chantal i CO v.d. Molengors , Holandia



Maartje

⁶ www.dutchshepardresuce.org



Galxy Oalt Mercator



Cezanne Lorrain, Czechy,



Avanstien, Czechy



Mercator



Bianca Nowygo Xawier, Estonia



USA, Baden K-9



OH jest psem wszechstronnym, hodowanym ze względu na walory użytkowe. Z uwagi na skłonność do rozpraszania i nudzenia powtarzalnymi czynnościami, wymaga różnorodnych, zmiennych ćwiczeń i nie stanie się raczej psem towarzyszącym osobom niepełnosprawnym. Natomiast jego temperament, energia, dążenie do kontaktu predestynują go do pracy z osobami autystycznymi, dla których goldeny i labradory mogą być zbyt spokojne.

W Ameryce rozwijają się hodowle nastawione na wychów psów pracujących w służbach mundurowych, tam też te psy są ostrzejsze. OH nie zacznie być zapewne tak modny jak retriewery

czy owczarki niemieckie, jest na to zbyt wymagający, ale w Europie stale poszerza grono zwolenników jako pies sportowy i towarzyszący.



Itske v.d. S-Gravenschas jako pies rodzinny

III. Owczarki holenderskie w literaturze i forach internetowych

W 1997 r. na wniosek szwedzkiego i amerykańskiego klubu wydano w małym nakładzie broszurę „Owczarek Holenderski. Jak on wygląda?” zawierająca głównie zdjęcia.

W stulecie funkcjonowania Klubu NHC opublikowano książkę „Allemaaal Holleanders”

Najobszerniejszym źródłem wiedzy na temat historii rasy jest w Polsce Encyklopedia Hansa Rabera Rasy Psów.⁷ W której, jako jednej z pierwszych, można znaleźć informacje na temat OH. Książki o psach wydawane w Polsce przed 2000 r. rzadko o nich wspominają. W wydanej w 1995 r. można przeczytać, że owczarek holenderski to Schapendoes, a Hollandse Herderson (wg FCI właśnie OH) to holenderski pies pasterski.⁸ Autorka twierdzi również, że te psy najlepiej czują się „w budzie, na dworze”⁹ – co nie znajduje potwierdzenia wśród innych autorów oraz nie zgadza się z opinią właścicieli i hodowców. Nieznajomość OH w Polsce jest spora – na stronie np. www.pies.pl znajdziemy nazwę i nr FCI OH ale zdjęcie smoushunda, a na stronie www.szarik.pl/rasa zdjęcia owczarków belgijskich zamieszczone są pod nazwą holenderskich.

Niestety niektórzy autorzy wykazują się dużą dozą niefrasobliwości pisząc, że „dobrze je trenować co najmniej dwa razy w tygodniu w celu utrzymania ich w dobrej formie fizycznej i psychicznej.”¹⁰ Dla OH trening dwa razy w tygodniu to stanowczo zbyt mało, szczególnie dla młodego psa.

W starszych publikacjach podkreślana jest głównie pasterska i stróżująca funkcja tej rasy¹¹, w nowszych pisze się o jej predyspozycjach sportowych.¹²

⁷ Raber, H. (1999) *Encyklopedia psów rasowych. Pochodzenie, historia, hodowla, przeznaczenie i użytkowanie*. Warszawa: Multico Oficyna Wydawnicza

⁸ Palmer, J. (1995) *235 ras. Pochodzenie rasy, pielęgnacja, szkolenie, przygotowanie do pokazów*, Warszawa tamże str. 101

¹⁰ Verhoef-Verhallen, E. (1996) *Encyklopedia psów*. Warszawa: Logan str. 33

¹¹ Blanc, R. (1993) *Larousse. Encyklopedia. Pies*. Warszawa: BGW

¹² Cunliffe, J. (2005) *Rasy psów. Kompendium*. Ożarów: Firma Księgarska

Pełniejsze opisy OH pojawiają się w publikacjach popularnonaukowych wydawanych w Polsce od ok. 2000 r. R. Falapii pisze, że rasa ta (co nie jest zgodne z innymi źródłami) powstała jako krzyżówka owczarków belgijskich i francuskich.¹³ B. Fogle podkreśla użytkowość OH i wskazuje na jego wykorzystanie przez KNPV¹⁴. Zdaniem owczarek holenderski „ucieleśnia wiele pierwotnych cech owczarka”.¹⁵ Co ciekawe autorka zamieściła opis tej rasy w książce o znamienym tytule: 200 najbardziej lubianych ras. Zdaniem E. Kramer, jest to pies jednego właściciela, z czym nie zgadzają się forumowicze: „Charakterystyczną cechą pasterza, jest to, iż jest głęboko zaangażowany w życie rodziny. Może przywiązać się do jednego człowieka, ale jeśli żyje w rodzinie to jest to rzadkość.”¹⁶ Wyniki ankiety również nie potwierdzają tej opinii. W innym opracowaniu pisze się o łatwym wychowaniu owczarka, a jednocześnie o potrzebie konsekwentnego prowadzenia.¹⁷

Wśród opisu cech charakteru usposobienia owczarka holenderskiego bardzo często pojawiają się przymiotniki: wierny, lojalny, aktywny, rodzinny, wytrzymały, z predyspozycjami do pracy, posłuszny, nieufny wobec obcych nieprzekupny, pełen energii, chętny do zabawy, łagodny wobec dzieci, potrzebuje dużo ruchu. Większość tych opinii znajduje potwierdzenie w rzeczywistości.

Ciekawą wskazówkę zamieściła I. Wierzchowska - owczarków holenderskich nie powinno się kąpać, a raczej (należy) czyścić sierść na sucho¹⁸. Nigdzie więcej nie odnaleziono takiej informacji i uzasadnienia dla niej.

Na forach internetowych można spotkać się z opiniami na temat tej rasy, np.:

„Fantastyczny do pracy, trudności w zachowaniach społecznych” Podobno w tej rasie jest też spory problem z agresją i to nie koniecznie z lęku, raczej z dominacji.”¹⁹

„Jeden pies zaspokoi wszystkie Twoje potrzeby”, „ (...) znane z lojalności, zrównoważone, bardzo inteligentne, doskonale do pracy, pies przyszłości”²⁰

Kopalnią wiedzy o tej rasie – opartą na doświadczeniach jest forum www.hollandseherderlove.actieforum.com. Można tam przeczytać, np.:

- w przeciwieństwie do belgijskich owczarki holenderskie przyjaźnie, a nawet entuzjastycznie traktują dzieci,
- są bardziej zainteresowane pracą z człowiekiem, niż zabawami z innymi psami,

¹³ Fallapi, R. (2001) *Czworonożni przyjaciele. Rasy, pielęgnacja i hodowla psów*. Warszawa

¹⁴ Fogle, B. (2007) *Psy*. Warszawa

¹⁵ Kramer, E.M. (2005) *200 najbardziej lubianych ras*. Warszawa

¹⁶ www.hollandseherderlove.actieforum.com

¹⁷ Kramer, E.M. (2008) *250 ras psów. Pochodzenie, charakter, utrzymanie*. Warszawa

¹⁸ Wierzchowska, I. (2008) *Encyklopedia psów*. Kraków

¹⁹ www.dogomania.pl/forum/f736/czy-oh-sa-tak-samo-walniete-jak-belgi-113766/

²⁰ www.dutchshepards.com

- najlepszym stróżem jest owczarek krótkowłosey, najszybciej też uczy się on nowych rzeczy, oraz wybiegany najdłużej zachowuje spokój w domu,
- najwięcej problemów w zachowaniu sprawiają owczarki długowłose,
- jeśli właściciel nie zaspokoi potrzeby kontaktu i pracy, to OH mogą stać się dominujące, agresywne wobec innych psów i ludzi, będą polowały na własną rękę i wykazywały wiele niepożądanych zachowań.

Użytkownicy forum internetowego widzą różnice w usposobieniu odmian OH, zdecydowanie podkreślają też konieczność zaspokajania jego potrzeb psychicznych i fizycznych.

Opracowania książkowe i wypowiedzi właścicieli są zgodne, w tym, że OH to wspaniałe psy rodzinne i użytkowe, należy tylko pamiętać o ich starannym wychowaniu, socjalizacji i treningu.

IV. Owczarek holenderski, belgijski i niemiecki – podobieństwa i różnice

Rasy te ze względu na usytuowanie geograficzne mają wspólnego przodka i są ze sobą spokrewnione (szczególnie OH i owczarek Belgijski (OB), różnice między nimi kształtowane były od ok. XVIII wieku. Różnią się eksterierem. Choć, co ciekawe, można spotkać opinię, że OB i OH ocenia się wg jednego wzorca.²¹

Najbardziej znany i opisany jest owczarek niemiecki. W rankingu American Kennel Clubu opublikowanym w 2008 r. owczarek niemiecki zajmuje 3 miejsce na liście najpopularniejszych ras. Popularność ma również złe strony – rasa ta ma problemy z dysplazją, linie wystawowe i użytkowe coraz bardziej się różnią.

Jeśli chodzi o podobieństwa i różnice w usposobieniu i charakterze można się jedynie oprzeć na wzorcach ras, książkach o rasach psów i opiniach właścicieli i hodowców. Każda rasa ma swoich miłośników i zwolenników broniących i wychwalających jej zalety oraz uważających, że to najwspanialsze psy. Wszystkie trzy rasy należą do grupy psów pasterskich

Najbliżej spokrewnione są OH i OB. Nie ma między nimi spektakularnych różnic w charakterze i zdolnościach użytkowych. Niektórzy właściciele sądzą nawet, że w ogóle nie ma między nimi różnic. Jednak odmienności w zakresie temperamentu i charakteru występują już wśród odmian obu ras.

Podobieństwa ON, OB i OH
<ul style="list-style-type: none"> - potrzebują kontaktu z człowiekiem i zajęcia, - trzeba dbać o ich właściwą socjalizację w okresie szczenięcym, - wszechstronna użyteczność - predyspozycje do sportu, obronny, stróżowania, oraz

²¹ Wilox. B, (1994) *Atlas ras psów świata*. Warszawa: Muza SA

<p>pracy w służbach mundurowych, psy towarzyszące,</p> <ul style="list-style-type: none"> - inteligentne, lojalne, pracowite, - potrzebują dużo ruchu i stymulacji intelektualnej, - odporne i wytrzymałe. 	
Różnice między OB i OH a ON	Różnice między OB i OH
<p>Wśród wszystkich można spotkać osobniki źle socjalizowane, nadmiernie agresywne lub lękliwe, u ON spowodowane jest to dużą popularnością i nieodpowiedzialnymi hodowlami, u OH uwarunkowane jest chęcią poszerzenia puli genetycznej i dopuszczaniem (zwłaszcza wśród odmiany długowłosej) do hodowli psów o nieprawidłowym charakterze. Raczej tylko wśród ON może się trafić pies bardzo spokojny, mało energiczny, mniej chętny do pracy.</p> <p><u>ON:</u></p> <ul style="list-style-type: none"> • najbardziej stabilny, najmniej pobudliwy, konsekwentny, • raz nauczona czynność jest dobrze wykonywana, OB i OH potrafią sprawdzać, czy zasady dalej obowiązują, • najłatwiej zaakceptuje mieszkanie w kojcu (oczywiście pod warunkiem stałych ćwiczeń i kontaktu z człowiekiem), OB i OH w kojcu są nieszczęśliwe, one muszą mieszkać z rodziną. <p><u>OB i OH:</u></p> <ul style="list-style-type: none"> • uczą się szybciej niż ON, nieustannie skanują teren, potrzebują kreatywnego przewodnika, który będzie im dawał nowe (interesujące dla nich) zadania, • są bardziej pobudliwe, ciekawskie, nerwowe, bardziej energiczne niż ON i potrzebują więcej urozmaicenia, • gorzej znoszą przymus, • mniej odporne na stres, • człowiek dla nich jest partnerem i przewodnikiem, dla ON to wyrocznia, • nieprawidłowo wyuczone wykonywanie zdania/ćwiczenia najłatwiej poprawić u ON; OB uczą się najszybciej, czasem wystarczy jedno doświadczenie, jednak tak jak najszybciej „zauczają”, tak najtrudniej poprawić, to czego przewodnik źle nauczył, • pracują dopóki sprawia im to frajdę, ON może pracować bez radości, ale rzetelnie wykona zadanie, • na spacerach wpatrzone są w człowieka, chętniej bawią się z przewodnikiem, ON lubi mieć czas dla siebie, • nie mają takich problemów z dysplazją jak ON, za to wśród OB spotyka się przypadki padaczki, a OH może cierpieć na alergię i mieć kłopoty z tarczycą. 	<p><u>OB.:</u></p> <ul style="list-style-type: none"> • można go przetrenować, potrzebuje różnorodności, potrafi nieść aport przez 15 km, czego raczej OH nie zrobi. OH dość szybko się nudzi, zmieni sobie sam wykonywaną czynność, jak uzna, że to już umie, wie, kiedy odpocząć – choć czasem trwa to sekundy, • ma skłonność do dominacji, a nawet agresji, • jest bardziej nakręcony na pracę, to rasa pracoholików, zwłaszcza malinois, • to raczej pies jednego pana, OH podporządkuje się i jest posłuszny również wobec innych domowników, • lepszy stróż.
Wyróżniające cechy OH	
<ul style="list-style-type: none"> - bardziej przyjazny wobec dzieci i spokojniejszy wobec obcych osób, - bardziej stabilny i zrównoważony, mniej pobudliwy niż OB, mniej dominujący i chyba z mniejszą tendencją do agresji, - mniej „nakręcony” na pracę niż OB - łatwiejszy w wychowaniu i układaniu, - łatwiej zaakceptuje przejściowy brak aktywności i czasu mu poświęcanego, 	

- trudniej go zepsuć niewłaściwym wychowaniem, można poprawić, źle nauczoną czynność,
- po dokładnym wykonaniu zdania, stwierdza, że „jak przewodnik jeszcze nie umie, to niech sam dalej ćwiczy”
- mniej szczekliwy.

V. Wyniki ankiety

W kwietniu 2009 r. wśród właścicieli owczarków holenderskich w Polsce i Holandii została rozesłana ankieta, dotycząca usposobienia psów. Ankieta składa się z 4 części:

- a. informacje o psie
- b. zachowanie w środowisku
- c. aktywność
- d. charakter

Pytania w większości są zamknięte, należało dokonać wyboru z proponowanej kafeterii, można było zakreślić więcej niż jedną odpowiedź.

Na ankietę odpowiedziało ogółem 30 respondentów – 7 z Polski i 23 z Holandii.

I. INFORMACJE O PSIE

1. Wzrost

Wzrost suk waha się od 54 do 63 cm, wzorzec przewiduje od 55 do 60 cm. Suki, które mają wzrost niezgodny ze wzorem: jedna bez rodowodu, druga brak danych o hodowli.

Wzrost psów waha się od 59 do 69 cm. Wzorzec przewiduje od 55 do 62 cm, 7 psów (na 8) jest wyższa, co, jak się wydaje z obserwacji, jest powszechniejszą tendencją.

2. Waga

Obserwuje się znaczną rozpiętość w wadze suk i psów. Psy są zdecydowanie cięższe od 27 kg do 30 kg. Suki od 19 kg (najmłodsza, 14 msc.) do 33 kg. Wzorzec nie precyzuje wagi OH, natomiast niektóre opracowania wskazują na 30 kg jako optymalną wagę,²² jednak suki o tej wadze są zdecydowanie zbyt otyłe, sylwetka przestaje być harmonijna i lekka, wyższe psy z większą wagą sprawiają wrażenie masywnych i mocnych. Bliższa rzeczywistości jest E. Kramer, która podaje dla suk wagę 23 kg, a dla psów 28.²³

3. Umaszczenie

Wszystkie zwierzęta są przegowane i mają czarną maskę.

²² Fallapi, R. (2001) *Czworonożni przyjaciele. Rasy, pielęgnacja i hodowla psów*. Warszawa

²³ Kramer, E.M. (2005) *200 najbardziej lubianych ras*. Warszawa, str. 16

II. ZACHOWANIE W ŚRODOWISKU

1. Czy pies ma kontakt z małymi dziećmi? *tak* – 78,9% (w tym 10,5% czasami) *nie* – 31,5%

Jeśli tak, to jak się wobec nich zachowuje:

- *przyjaźnie* – 78,9%
- *obojętnie*- 0%
- *agresywnie*- 0% (uwaga od respondentów – nigdy)
- *inne, jakie?* odp. chętnie się bawi, jest ostrożny w zabawie, reaguje entuzjastycznie

2. Jak pies reaguje na obcą osobę wchodzącą do mieszkania:

- *jest agresywny* – 15,8% (warczy, szczeka)
- *obszczekuje nieznanego* – 31,6% (w tym 26,3% czasami)
- *radośnie się wita* – 47,4% (w tym 5,3% z entuzjazmem)
- *zachowuje się spokojnie, ale czujnie* – 21,1%
- *ucieka*
- *jest obojętny*
- *inne, jakie?* na obcego wchodzącego z właścicielem nie reaguje,

3. Czy w domu są inne psy: *tak* – 52,6% *nie* – 52,6% (w tym: 10,5% nie w tym momencie, ale były, pozostali respondenci ustosunkowali się do psów bywających gościnnie).

4. Jak pies współżyje z innymi psami w domu (proszę zakreślić właściwą odpowiedź):

- *traktuje przyjaźnie* – 63,2%
- *na ogół zgodnie* – 31,6%
- *atakują je przy różnych okazjach* – 0%
- *dominuje nad nimi* – 15,8% (czasem)
- *jest wobec nich uległy* – 15,8%
- *zachowuje się obojętnie* – 10,5%
- *inne, jakie?* bawi się z nimi, jest samcem alfa

5. Czy w domu są inne zwierzęta: *tak* – 63,2% *nie* – 36,8%

6. Jakież?

- koty – 42,1%
- kurczaki – 10,5%
- królik- 5,3%
- żółwie – 5,3%

7. Jak pies współżyje z innymi zwierzętami w domu (proszę zakreślić właściwą odpowiedź):

- *traktuje przyjaźnie* – 36,8%
- *na ogół zgodnie* – 26,3%
- *atakuję przy różnych okazjach* – 10,5% (usiłuje zjeść królika)
- *dominuje nad nimi* – 0%
- *jest wobec nich uległy* – 5,3% (wobec kota)
- *zachowuje się obojętnie* – 5,3%
- *inne, jakie? bawi się z nimi*

8. Na spacerach pies:

- *woli zajmować się swoimi sprawami* – 36,8%
- *woli zabawę z właścicielem* – 68,4%
- *dąży do kontaktu z innymi psami* – 78,9%
- *jest obojętny wobec innych psów* – 0%
- *unika kontaktu z innymi psami* – 0%
- *dąży do kontaktu z obcymi osobami* – 84,4% (73,7% na ogół przyjaznego, 5,3% konfrontacyjnego)
- *unika obcych ludzi* – 0%
- *nawiązuje kontakt z obcymi ludźmi* – 52,6% (47,4% przyjaznego)
- *jest obojętny wobec obcych osób* – 21,1%

9. Czy Twój pies wykazuje instynkt łowiecki *tak* – 68,4%

10. Na spacerach pies goni lub usiłuje gonić:

- *zwierzyńę w lesie* – 63,2% (w tym 10,5% kiedy ucieka)
- *koty* – 63,2%
- *ptaki* – 78,9%

11. Czy pies przejawia zachowania agresywne *tak* – 26,3% *nie* – 73,7%

Jeśli tak, to jakiego typu? W jakich sytuacjach? Odpowiedzi:

- w obronie stada
- kiedy obcy pies podchodzi do suki, z którą pies mieszka
- w sytuacji ataku na właściciela
- atakowany, prowokowany przez inne psy
- wykazuje agresję w stosunku do psów, które go pogryzły w dzieciństwie
- warczy na obce osoby pochylające się nad nim

- w nowym dla psa miejscu, w którym ludzie zachowywali się nietypowo dla psa (tańczyli, ćwiczyli) pod nieobecność właściciela

12. Czy pies sprawia problemy w domu *tak* – 5,3% *nie* – 94,7%

Jeśli tak, to jakie:

- trening czystości trwał długo
- mało odporny na stres
- jako szczeniak pogryzł sporo butów

III. AKTYWNOŚĆ

1. Czy uprawia Pan/ Pani z psem sport: *tak* - 100%

- *systematycznie: tak* – 63,2%

Jeśli tak, ile godzin w tygodniu: odpowiedzi: od 2 do 14 godz. tygodniowo, średnio – 5,9 godz. tygodniowo

- *sporadycznie: tak* – 26,3%

2. Jeśli tak, to jaki:

- *agility* – 26,3%
- *frisbee* – 21,1%
- *obedience* – 47,4%
- *flyball*
- *dog dance* – 10,5%
- *dogtrekking* – 26,3%
- *canicross* – 10,5%
- *IPO* – 10,5%
- *bikejoring* – 10,5%
- *skijoring*
- *tropienie* – 15,8%
- *inny, jaki? KNPV* – 5,3%

3. Czy pies pracuje:

- *w ratownictwie* :
 - *wodne* – 5,3%
 - *poszukiwanie zaginionych* – 10,5%
 - *inne*: 5,3%
- *w pasterstwie*
- *dogoterapii* – 5,3%

- *pies służbowy (policja, wojsko) KNPV*- 5,3%
- *pies myśliwski*
- *pies stróżujący* – 15,8%
- *inne, jakie?*

4. Ile mniej więcej czasu w ciągu doby pies spędza:

- *na zabawie*: odpowiedzi: od 0,5 godz. do 4 godz. średnio 1,8 godz. w ciągu doby
- *śpiąc*: średnio 10,6 godz.
- *odpoczywając*: średnio 5,4
- *aktywności (spacer, ćwiczenia itp.)z właścicielem*: odpowiedzi od 3 godz. tygodniowo do 5 godz. dziennie, średnio 2,7 godz. dziennie

5. Jakie formy aktywności wybiera pies/ Jak pies lubi spędzać czas:

Najczęstsze odpowiedzi:

- zabawa (z właścicielem, z dziećmi, z innymi psami, samodzielna) – 100%
- aportowanie – 84,4%
- pływanie – 63,2%
- bieganie/ szukanie/ tropienie – 47,4%
- spacer – 31,6%
- inne: bieganie za koniem, kopanie w piasku, obserwowanie otoczenia,

6. Jak pies najbardziej lubi się bawić/ w co najbardziej lubi się bawić:

Najczęstsze odpowiedzi:

- aportowanie, zabawy z piłką (tenisowa, nożna itp.) – 94,7
- szkolenie (dog dance, IPO, obedience, agility) – 47,4%
- zabawy z innymi psami – 42,1%
- noszenie w pysku często bardzo dużych konarów – 31,6%
- zabawy swoimi zabawkami (najczęściej piszczącymi) – 21,1%
- inne – przeciąganie, siłowanie,

7. Jakie metody stosuje Pan/pani w szkoleniu psa:

- kliker- 26,3%
- pozytywne – 94,7%, np.: nagrody (smaczki, zabawki, pochwały) – 47,4%
- pozytywne przeplatane karami, karceniem – 15,8% (np. klaps, łańcuszek zaciskowy, ostre skarcenie głosem)
- pies czasem potrzebuje zdecydowanego wyznaczenia granic

IV. CHARAKTER

1. Pani/ Pana zdaniem pies jest:

- *ekstrawertykiem* – 78,9%
 - *introwertykiem* – 21,1%
 - *ugodowy* – 31,6%
 - *zaczepny* – 21,1% (w tym 10,5% w stosunku do innych psów)
 - *spokojny* – 10,5%
 - *aktywny* – 84,4%
 - *otwarty na nowe doświadczenia* - 84,4%
 - *ciekawý świata* – 73,7% (uwagi: aż za bardzo)
 - *zainteresowany nowymi obiektami* - 84,4%
 - *impulsywny* – 57,9%
 - *działający z namysłem* – 42,1%
 - *uparty* – 21,1%
 - *konsekwentny* - 36,8%
 - *czujny* - 73,7%
 - *skupiony na wykonywanej czynności* - 84,4%
 - *łatwo się rozpraszający* – 31,6%
 - *łatwo się uczy nowych rzeczy* – 94,7%
 - *pojętny* - 84,4%
 - *koncentruje się na zadaniu* – 52,6%
 - *ufny* – 63,2%
 - *bojaźliwy* – 10,5%
 - *uległy* – 42,1% (uwagi: w tym wobec innych psów)
 - *dominujący* – 31,6%
 - *pobudliwy* - 21,1%
 - *nerwowy* – 15,8%
 - *łakomy* - 31,6%
 - *wybredny* – 5,3%
 - *niejadek* – 10,5%
2. Czy Pani/ Pana pies inicjuje kontakt z człowiekiem: *tak* – 94,7% *nie* – 5,3%
3. Czy pies uznaje za swojego pana (najbardziej się słucha):
- *jednej osoby* – 15,8%

- *wszystkich członków rodziny* – 52,6%
- *więcej niż 1 osoby* – 26,3%
- *inne* -

4. Jak pies reaguje na nagły bodziec (np. hałas)

- *ucieka* – 15,8% (w tym: 10,5% potem podchodzi)
- *pochodzi w kierunku źródła dźwięku* – 68,4%
- *szczeka w oddaleniu* – 15,8% (w tym: 10,5% potem podchodzi)
- *chowa się za właściciela* – 0%
- *jest agresywny* – 0%
- *inne, jakie?* podbiega, skacze a do właściciela, podskakuje zaskoczony

5. Jak pies długo się uspokaja po tym jak silny bodziec przestanie działać
odpowiedzi: kilka sekund – 89,5%, dłużej niż 5 minut – 10,5%

6. Czy pies ma jakieś fobie/lęki: Jeśli tak, to jakie?

Trzy psy boją się światła petard, fajerwerków, błyskawic.

7. Czy pies chętnie współpracuje z właścicielem: *tak* – 78,9% *nie* – 5,3%

8. Czy psu zdarzyło się:

- *Ugryźć obcego człowieka*
- *Ugryźć domownika*
- *Zaatakować innego psa* – 36,8% (uwagi: w sytuacji ataku, sprowokowany)
- *Zaatakować człowieka* – 15,8% (respondenci nie komentowali tej sytuacji)
- *Zaatakować człowieka w sytuacji obrony właściciela/domownika* –15,8% (raczej groziły atakiem, warczały)

Uwagi od respondentów: nigdy – 47,4% , inne: agresywne psy nie są dopuszczane do hodowli, agresja jest wygaszana, wybrałam OH, bo nie jest tak agresywny jak malinois.

Proszę krótko uzasadnić, dlaczego wybrał Pan/ Pani tę rasę:

Najczęstsze argumenty: zdrowe, silne, wytrzymałe, odporne, aktywne, predyspozycje sportowe, posłuszne, „nakręcone” na pracę , podatne na szkolenie, inteligentne, szybko się uczą, chętne do współpracy z człowiekiem, przyjazne dla dzieci, zrównoważone, wesołe, piękne, oryginalnie umaszczone, naturalne.

VI. Wnioski

Podsumowanie wyników ankiety, rozmów z właścicielami OH i obserwacji psów.

Owczarek holenderski to „jeden pies do wszystkiego”²⁴

1. Owczarki holenderskie są czujne jako psy stróżujące, ale obcych na ogół radośnie witają, chyba, że ocenią sytuację jako zagrażającą. Chętnie i przyjaźnie nawiązują znajomości, nie wykazują agresji wobec obcych, normalnie zachowujących się osób. Tylko jeden respondent wskazał, że jego pies wykazuje zachowania niepożądane w stosunku do innych ludzi. OH potrafią stanąć w obronie właściciela.
2. OH nie mają problemów z zachowaniem wobec innych zwierząt w domu, najczęściej nie są jedynymi psami w rodzinie, dobrze też funkcjonują mieszkając z kotami. Mają swoje sympatie i antypatie, kiedy zrażą się do innego zwierzęcia, mogą być wobec niego agresywne.
3. Wobec zwierząt dziko żyjących lub spotykanych na spacerach wykazują silny instynkt pogoni, wzmacniany zachowaniem potencjalnej, uciekającej ofiary. W przypadku, gdy gonione zwierzę przestaje uciekać na ogół nie dochodzi do aktów agresji. Zdecydowana większość OH goni zwierzęta spotkane w lesie oraz koty i ptaki. Zachowanie to trudno wygasić, ale jest to osiągalne przy konsekwentnej i systematycznej pracy.
4. Prawie wszystkie psy nastawione są na współpracę z człowiekiem, od innych atrakcji wolą kontakt i zabawę z właścicielem. Często dążą do kontaktu i inicjują go. Są to psy rodzinne. Mające kontakt z dziećmi zachowują się wobec nich przyjaźnie.
5. Większość właścicieli OH (wszyscy respondenci) uprawia mniej lub bardziej systematycznie jakiś sport ze swoim psem. Największą popularnością cieszy się agility, obediencje, tropienie oraz IPO. Psy wykorzystywane są również w ratownictwie, poszukiwaniu zaginionych oraz w różnych służbach
6. Trzeba uważać, aby nie przetrenować psów, uczą się dużo i chętnie, ale proces nauki wymaga zmienności i pozytywnego motywowania. Monotonne, powtarzalne czynności szybko je nużą. Wykonują polecenia, bo są karne, ale tracą przy tym radość i energię. Natomiast łatwo je pozytywnie „nakręcić”. Szkolenie przebiegające w radoszej, energetyzującej atmosferze przynosi świetne rezultaty. Najczęściej stosowanymi metodami, które przynoszą oczekiwane rezultaty, są metody oparte na pozytywnym wzmacnianiu. Wśród psów respondentów znajdują się takie, które zdaniem ankietowanych sprawiają problemy. Wobec jednego z nich stosowano w szkoleniu teorie

²⁴ www.dutchshepards.com

dominacji, domownicy często ignorowali psa, np. przychodząc do domu ignorowali radośnie witającego ich psa, nigdy nie podejmowali zabawy, kiedy pies im to proponował. W szkoleniu stosowali klapsy, łańcuszek, krzyk. W efekcie pies stał się wycofany, a wobec innych agresywny. Mniej chętnie się uczy. Dla drugiego, sprawiającego problemy właściciele nie mieli czasu na wychowanie. Inny pies, zdaniem respondentów, jest niejadkiem i nie kuszą go smaczki podczas szkolenia.

Wydaje się, że owczarki pozbawione kontaktu, opartego na zrozumieniu potrzeb psa nie rozwijają swoich zalet.

7. OH wykazują się dużą aktywnością, najchętniej bawią się we wszystkie zabawy związane z piłką, aportowaniem itp. Bardzo chętnie pływają i w miarę możliwości spędzają dużo czasu w na zabawach w wodzie. Mają też predyspozycje do tropienia. Od samodzielnej zabawy, wolą zabawę z człowiekiem lub innymi psami, co można wykorzystać w kształtowaniu pozytywnych zachowań.
8. OH w większości są ekstrawertykami, nieco zaczepnymi wobec przedstawicieli swojego gatunku, czasem lubią zademonstrować swoją wyższość i lepszą pozycję, jednak zazwyczaj nie dążą do poważnej walki.
9. OH to psy bardzo ciekawe otaczającej rzeczywistości, chętnie eksplorują teren, interesuje je wszystko co nowe, są impulsywne, ale działają z namysłem. Potrafią się skupić na wykonywanej czynności, łatwo się uczą. Trzeba dbać, aby się nie nudziły i nie rozpraszały. Mają niski próg pobudzenia, reagują bardzo szybko, ale zaniepokojone równie szybko się uspokajają i lęk zastępuje ciekawość.
10. Nie mają problemów z jedzeniem, nie są wybredne, raczej trzeba uważać na ich łakomstwo.
11. W wychowaniu OH trzeba bardzo dbać o wczesną socjalizację, zapoznawać psa z wieloma sytuacjami, innymi zwierzętami. Warto dość wcześnie zaczynać szkolenie, (mimo, że te psy stosunkowo późno dojrzewają psychicznie – ok. 3 roku życia), Należy kształtować stale więź z człowiekiem. Inaczej mogą mieć problemy z zachowaniami agresywnymi. Są to psy, dążące do kontaktu z innymi, bawiące się dość żywiołowo i ostro, co może być pochytywanie za agresję. Puszczone wolno dogadują się z innymi psami, chyba, że ten ucieka, wtedy natychmiast podejmują pogoń.
12. OH mają tendencję do zachowań agresywnych, zarówno na bazie lęku, jak i dominacji – co wymagałoby oddzielnej analizy.
13. W opiniach hodowców właściciel OH musi sobie zdawać sprawę, że jest to pies aktywny, wymagający zajęcia. Trzeba wykazać się cierpliwością, kreatywnością i życzliwością. Spaceruje absolutnie nie wystarczą, pies potrzebuje urozmaiconego,

prowadzonego w atmosferze ciekawości, zabawy, motywacji treningu. „Jeśli pies coś powtarza trzy razy, za czwartym myśli – teraz już umiesz, to zrób to sam”²⁵ OH to wbrew pozorom psy wrażliwe na zachowanie ludzi, traktowane ostro stają się niepewne i agresywne. Jeśli człowiek jest niekonsekwentny, wówczas pies sam ustala zasady i podejmuje decyzje.

14. OH nie znoszą samotności, nie nadają się do hodowli kenelowej, kojcowej, powinny być razem z domownikami. Psy mieszkające w kojcach muszą mieć zapewniony kontakt z innymi psami i dużo czasu powinny spędzać z człowiekiem.
15. Najczęściej spotykane problemy zdrowotne: skłonność do dysplazji, alergie, problemy z tarczycą. Hodowcy (z długoletnim stażem) twierdzą, że dysplazja u OH nie jest dziedziczna, z czym trudno się zgodzić. Do hodowli dopuszczane są psy z HDA, HDB, HDC i HD TC, czyli wolne od dysplazji, i z lekką dysplazją, (nomenklatura holenderska różni się pod FCI).



VII. Podsumowanie

Na podstawie zgromadzonych materiałów można stwierdzić, że przyszłość owczarka holenderskiego rysuje się dość pomyślnie, nie zostanie on zapewne tak modną rasą jak owczarek niemiecki, czy belgijski, jednak zdobywa coraz szerszą rzeszę miłośników. Fakt, że nie były to nigdy modne i bardzo popularne psy, wpłynął dodatnio na ich charakter i użytkowość. W 1910 r. napisano o owczarku holenderskim „(...) mając wielkie podobieństwo do wilka.”²⁶ I OH trochę takie wilkowate i naturalne zostały. Właściciele podkreślają ich zdrowie, odporność, wytrzymałość, inteligencję - jest to piękny, nie zepsuty modą, użytkowy pies.

OH nie zatraciły swoich instynktów pasterskich, łowieckich, stadnych. Jego charakter, pojętność, chęć współpracy i nieustanna gotowość do podejmowania działania doceniana jest przez służby wojskowe, celne, grupy ratowników, oraz osoby uprawiające psie sporty.

Nie jest to pies dla każdego, potrzebuje jasnych zasad, konsekwentnego przewodnika i dużo zajęć. Spacer jako jedyna forma aktywności absolutnie nie wystarcza, właściciel musi mieć czas, chęć i sporo kreatywności, aby właściwie i aktywnie organizować życie OH. Przy tym psy te są wrażliwe i nie wolno ich traktować ostro, są wyczulone na ton głosu i mowę ciała właściciela. Ignorowane wycofują się i przestają pracować z przewodnikiem. Uczą się bardzo

²⁵ z wypowiedzi hodowcy J. Schopmeijer

²⁶ www.hollandseherder.nl

szybko. Szkolenie powinno cechować się różnorodnością i zmiennością. Zaniedbane bez stymulacji fizycznej i psychicznej mogą stać się nieszczęśliwe, uciążliwe, a nawet agresywne.

Owczarek jest najszcześniejszy, kiedy może coś robić razem ze swoim stadem ludzkim, Dostosowuje się do zasad panujących w rodzinie.

Pies ten zasługuje na uznanie i popularyzację.

Podsumowanie osobiste: podporządkowałam psu całe życie towarzyskie (czyli praktycznie zrezygnowałam z niego, aby mieć czas dla sukki), dla niej poszłam na studia, zaczęłam uprawiać agility i OBI, teraz pewnie muszę kupić owce.

Posiadanie owczarka holenderskiego ma niezaprzeczalną zaletę: zmusza właścicieli do prowadzenia zdrowego i aktywnego trybu życia oraz poprawia atmosferę domową, bo przy tym psie nie może być konfliktów. Stado z ludzkim przewodnikiem ma żyć w harmonii, chronione przez pręgowaną „hienę”.



Itske v.d. S- Gravenschans

Dziękuję właścicielom owczarków holenderskich za możliwość zamieszczenia w pracy zdjęć, szczególnie Oldze Maniewskiej, Pauli Kureckiej i Chantal Oudt.

Bibliografia

- Blanc, R. (1993) *Larousse. Encyklopedia. Pies*. Warszawa: BGW
- Cunliffe, J. (2005) *Rasy psów. Kompendium*. Ożarów: Firma Księgarska
- Fallapi, R. (2001) *Czworonożni przyjaciele. Rasy, pielęgnacja i hodowla psów*. Warszawa
- Fogle, B. (2007) *Psy*. Warszawa
- Kramer, E.M. (2005) *200 najbardziej lubianych ras*. Warszawa
- Kramer, E.M. (2008) *250 ras psów. Pochodzenie, charakter, utrzymanie*. Warszawa
- Palmer, J. (1995) *235 ras. Pochodzenie rasy, pielęgnacja, szkolenie, przygotowanie do pokazów*, Warszawa

Raber, H. (1999) *Encyklopedia psów rasowych. Pochodzenie, historia, hodowla, przeznaczenie i użytkowanie*. Warszawa: Multico Oficyna Wydawnicza

Verhoef-Verhallen, E. (1996) *Encyklopedia psów*. Warszawa: Logan

Wierzchowska, I. (2008) *Encyklopedia psów*. Kraków

Wilox.B, (1994) *Atlas ras psów świata*. Warszawa: Muza SA

Mój pies, 1995 nr 4

Strony internetowe:

www.pies.pl

www.dogomania.pl

www.belgi.pl

www.hollandseherder.nl

www.hollanderhuis.nl/

www.sevenpineskennel.com

www.hollandseherderlove.actieforum.com

www.hollandseherderfanclub.nl

www.wandoo.nl

www.mijnhollandsherders.com

www.sgravenschans.com

www.holsku.fi

www.bh-cf.org

www.hollenderklubben.com

www.holandse-herder.at

www.rhh.se

www.holandse-herdershond.ch

www.hscd-ev.de

www.lshsk.lu

www.dutchshepardrescue.org

www.rickstem.com

www.stemmas.com

www.jumparounddogsport.come2me.nl